

# MANUAL DE USUARIO

---

## **ATAS MetaBridge**

### Update Manager

Versión del Manual: 1.0

Fecha: Enero 2026

Update Manager Version: 1.2.4

## Índice

1.	1. Introducción	3
2.	2. Requisitos del Sistema	4
3.	3. Acceso al Update Manager	4
4.	4. Interfaz del Update Manager	5
5.	5. Proceso de Actualización	7
6.	6. Actualizaciones Automáticas	14
7.	7. Resolución de Problemas	15
8.	8. Preguntas Frecuentes	17
9.	9. Información de Contacto	19

## 1. Introducción

El ATAS MetaBridge Update Manager es el sistema de actualización automática que mantiene su software siempre actualizado con las últimas mejoras, correcciones de errores y nuevas funcionalidades.

### Características principales:

- Detección automática de nuevas versiones
- Descarga segura con verificación de integridad (SHA256)
- Instalación silenciosa sin interrupciones
- Preservación automática de su licencia
- Registro detallado de todas las operaciones
- Relanzamiento automático del parser después de actualizar

## 2. Requisitos del Sistema

**Sistema Operativo:** Windows 7 o superior

**Conexión a Internet:** Requerida para verificar y descargar actualizaciones

**Licencia Válida:** Necesaria para descargar actualizaciones

**Permisos:** Permisos de administrador para instalar actualizaciones

## 3. Acceso al Update Manager

### Método 1: Desde el Menú Inicio

10. Abra el menú Inicio de Windows
11. Busque "ATAS MetaBridge Update"
12. Haga clic en el icono del Update Manager

### Método 2: Desde el Parser (próximamente)

13. Abra ATAS Parser
14. El sistema verificará automáticamente si hay actualizaciones al iniciar
15. Si hay una actualización disponible, se mostrará una notificación

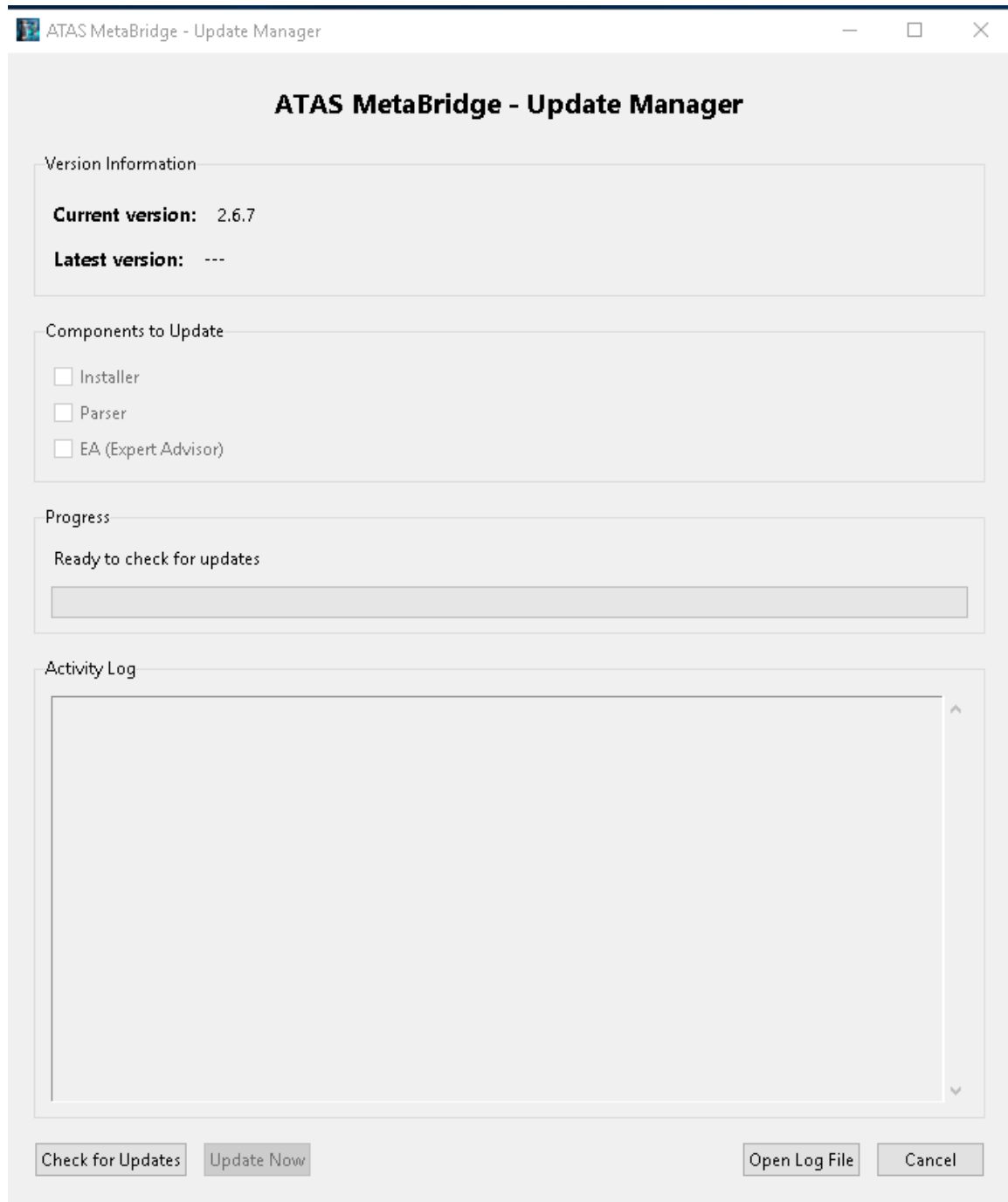
### Método 3: Desde el Directorio de Instalación

16. Navegue a: C:\Program Files (x86)\ATAS\_MetaBridge\  
17. Ejecute: ATAS\_MetaBridge\_Update.exe

## 4. Interfaz del Update Manager

A continuación se muestra la interfaz principal del Update Manager:

*Figura 1: Pantalla Principal del Update Manager*



## Secciones de la Interfaz

### 1. Información de Versión

Versión Actual: Muestra la versión instalada en su sistema (ej: 2.7.6)

Última Versión: Muestra la versión más reciente disponible en el servidor

### 2. Componentes a Actualizar

Indica qué componentes serán actualizados:

- Installer: Sistema de instalación
- Parser: Aplicación principal ATAS Parser
- EA (Expert Advisor): Expert Advisor para MetaTrader

### 3. Progreso

Barra de Estado: Muestra el progreso de la operación actual con porcentaje

### 4. Registro de Actividad (Activity Log)

Muestra en tiempo real todas las operaciones que se están realizando:

- [INFO] - Información general
- [OK] - Operación exitosa
- [WARN] - Advertencia (no crítica)
- [ERROR] - Error (requiere atención)
- [DOWNLOAD] - Operaciones de descarga
- [INSTALL] - Operaciones de instalación

### 5. Botones de Control

- Check for Updates: Verifica si hay actualizaciones disponibles
- Update Now: Inicia el proceso de actualización
- Open Log File: Abre el archivo de registro completo
- Cancel: Cancela la operación actual o cierra la ventana

## 5. Proceso de Actualización

### Paso 1: Verificar Actualizaciones

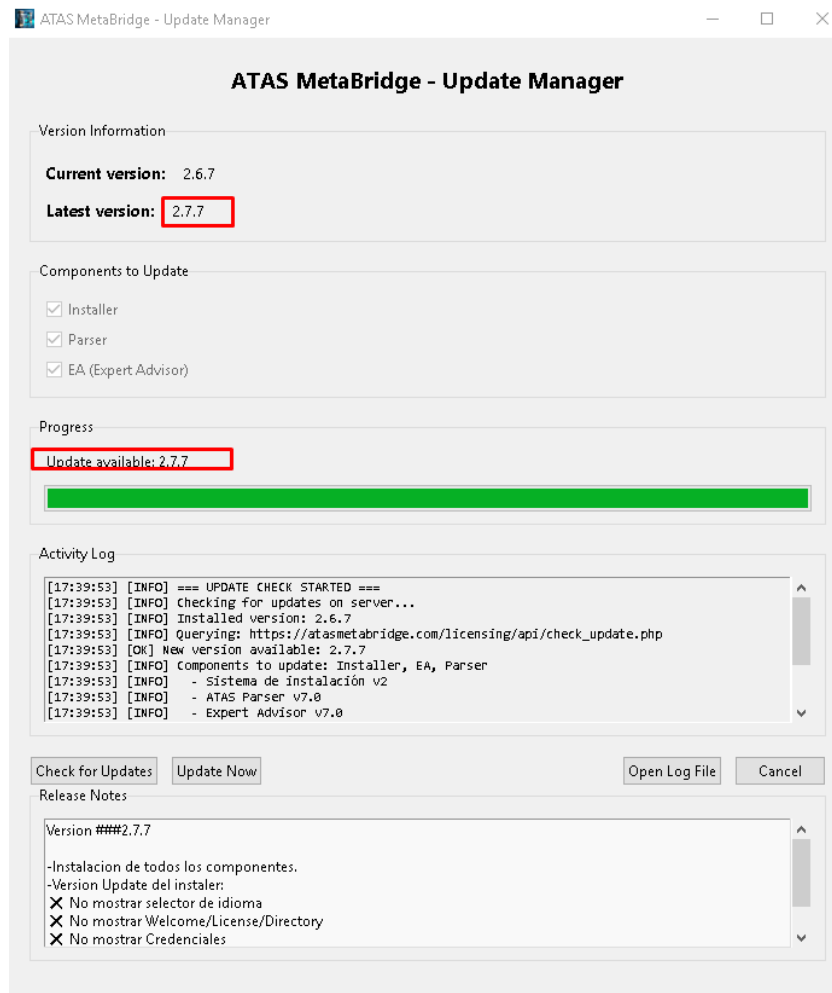
18. Abra el Update Manager
19. Haga clic en "Check for Updates"
20. El sistema se conectará al servidor y verificará su versión actual, la última versión disponible y su licencia

#### Resultado:

Si hay actualizaciones: Se mostrará la información de la nueva versión

Si está actualizado: Recibirá un mensaje confirmando que su sistema está al día

Figura 2: Actualización Disponible



## Paso 2: Revisar Información de la Actualización

Antes de actualizar, revise:

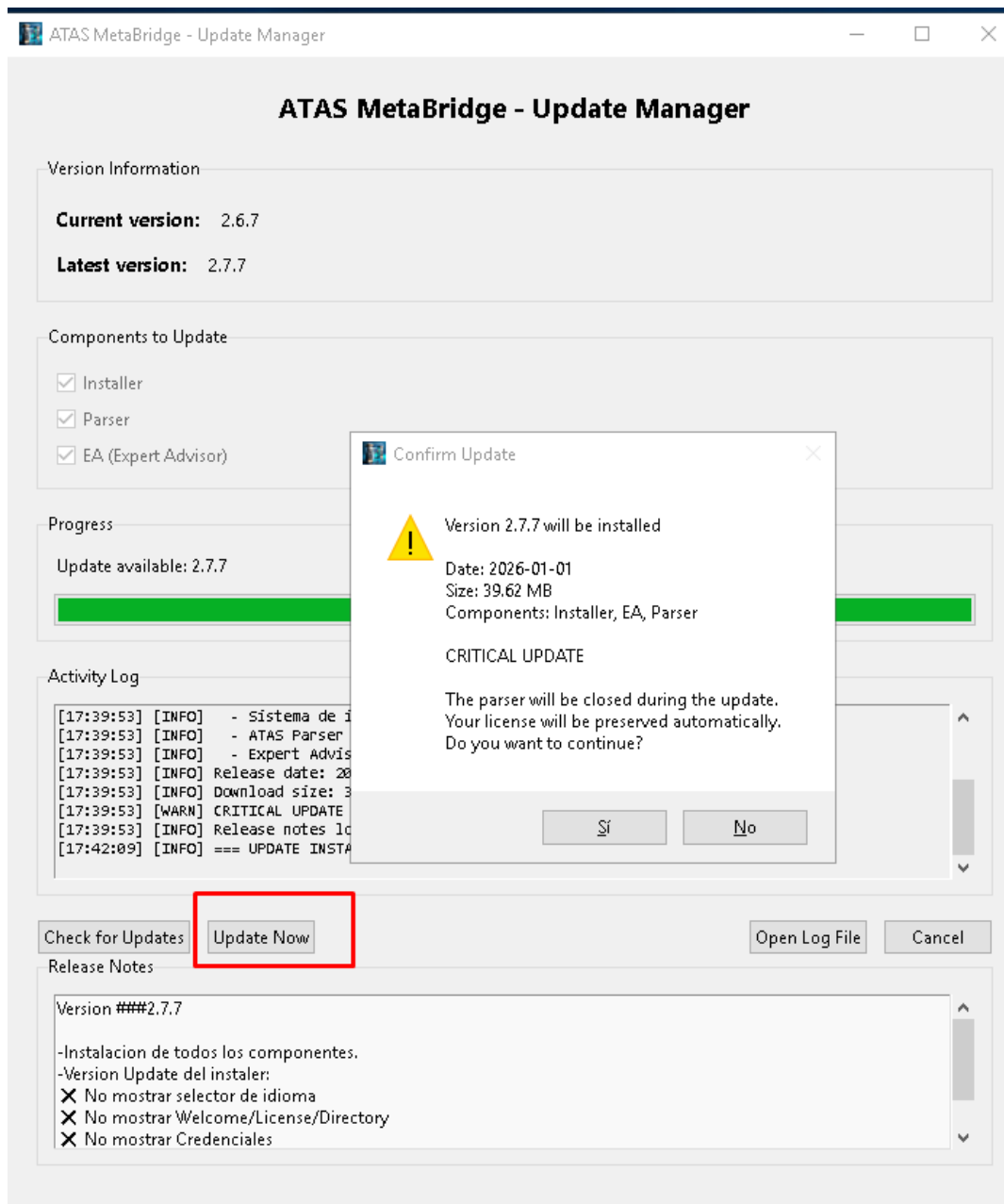
- Versión Nueva: Confirme el número de versión
- Componentes: Vea qué se actualizará (Installer, Parser, EA)
- Notas de la Versión: Lea los cambios incluidos
- Tamaño de Descarga: Verifique el tamaño del archivo (ej: 39.62 MB)
- Fecha de Lanzamiento: Vea cuándo se publicó la versión

**IMPORTANTE:** Si aparece "CRITICAL UPDATE", se recomienda instalar inmediatamente.

### Paso 3: Iniciar Actualización

21. Haga clic en "Update Now"
22. Aparecerá un cuadro de confirmación con la información de la actualización
23. Haga clic en "Sí" para confirmar

Figura 3: Cuadro de Confirmación



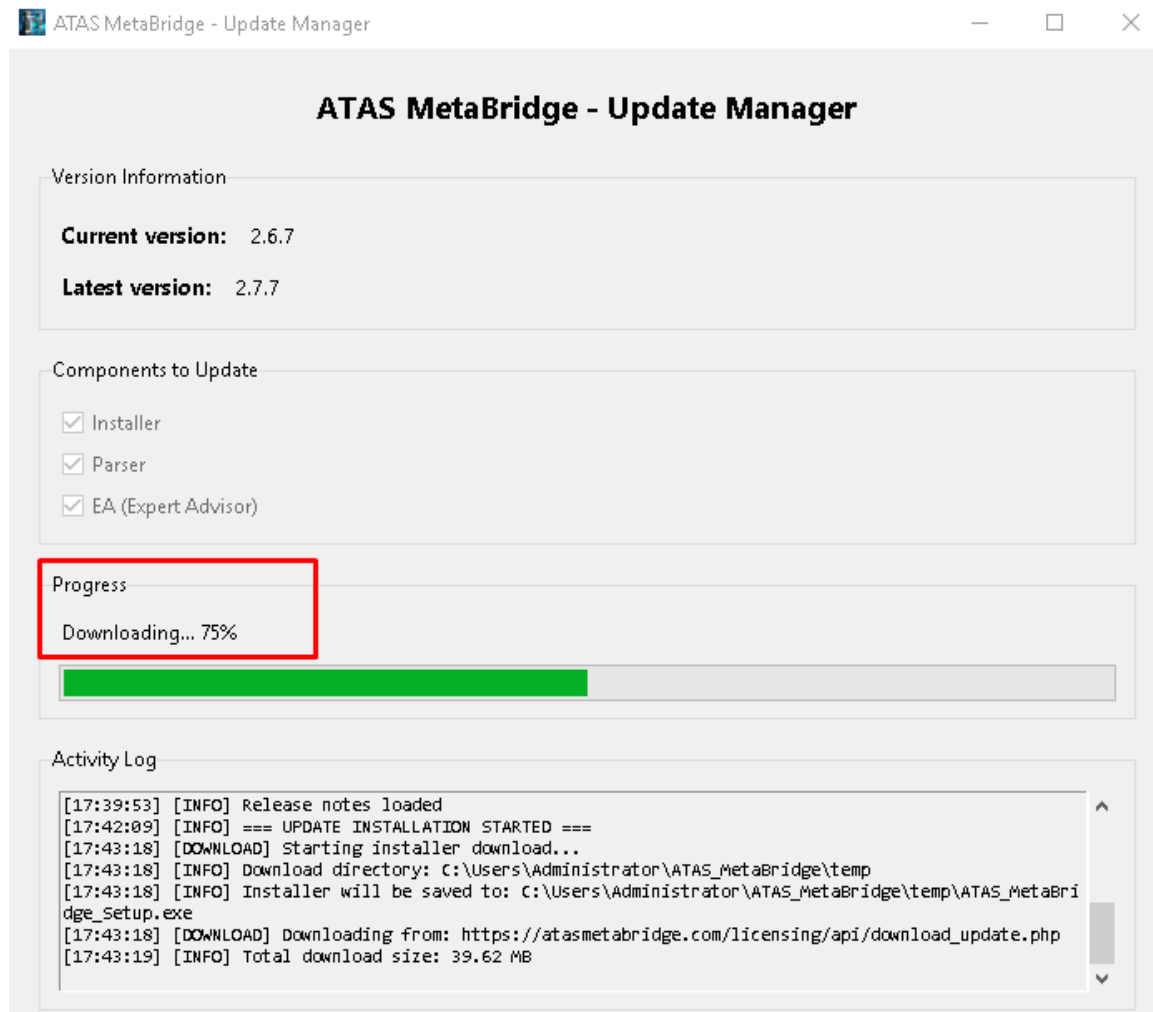
**El cuadro de confirmación muestra:**

- Versión que se instalará
- Fecha de lanzamiento
- Tamaño de descarga
- Componentes a actualizar
- Advertencia: "El parser se cerrará durante la actualización"
- Confirmación: "Su licencia se preservará automáticamente"

## Paso 4: Proceso Automático

Una vez confirmado, el sistema realizará automáticamente todas las operaciones necesarias. Puede seguir el progreso en tiempo real a través de la barra de progreso y el registro de actividad.

Figura 4: Proceso de Descarga en Progreso



### 4.1 Descarga (20-60%)

El sistema descarga el instalador desde el servidor:

- [DOWNLOAD] Starting installer download...
- [DOWNLOAD] Downloading from: <https://atasmeta-bridge.com/>...
- [INFO] Total download size: 39.62 MB
- Downloading... 45%

- [OK] Download completed: ATAS\_MetaBridge\_Setup.exe

#### 4.2 Verificación de Integridad (60-65%)

Verifica que el archivo descargado no esté corrupto:

- [INFO] SHA256 expected: 2732f21daada008799cc...
- [INFO] SHA256 actual: 2732f21daada008799cc...
- [OK] SHA256 match: True
- [OK] SHA256 verification successful

#### 4.3 Cierre del Parser (65-70%)

Cierra el parser si está en ejecución:

- [INFO] Searching for running parser processes...
- [OK] Parser closed successfully

#### 4.4 Backup de Licencia (70-75%)

Crea una copia de seguridad de su licencia:

- [INSTALL] Creating license backup...
- [OK] License backed up successfully
- [INFO] Backup file size: 215 bytes

#### 4.5 Limpieza de Archivos Antiguos (75-80%)

Elimina archivos de versiones anteriores:

- [INSTALL] === CLEANING OLD VERSION FILES ===
- [INFO] Deleting: ATAS\_Parser\_v5\_0\_GUI.exe
- [INFO] Deleting: ATAS\_Bridge\_EA\_WebRequest\_v6.0.ex5
- [OK] Cleanup completed: 4 files deleted

#### 4.6 Instalación (80-90%)

Instala la nueva versión en modo silencioso:

- [INSTALL] Running installer in UPDATE mode...
- [INFO] Installer exit code: 0
- [INSTALL] Waiting for installation to complete...

#### 4.7 Restauración de Licencia (90-95%)

Restaura su licencia desde el backup:

- [INSTALL] Restoring license from backup...
- [OK] License restored successfully
- [INFO] Restored file size: 215 bytes

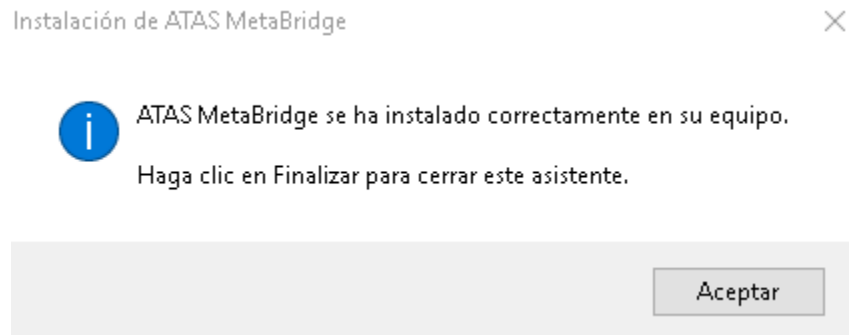
#### 4.8 Verificación y Relanzamiento (95-100%)

Verifica la instalación y relanza el parser:

- [INFO] Verifying installation...
- [OK] Installation verified: ATAS\_Parser\_v7\_0\_GUI.exe found
- [OK] === UPDATE COMPLETED SUCCESSFULLY ===
- [INSTALL] Relaunching: ATAS\_Parser\_v7\_0\_GUI.exe
- [OK] Parser relaunched successfully

## Paso 5: Finalización

Figura 5: Instalación Completada

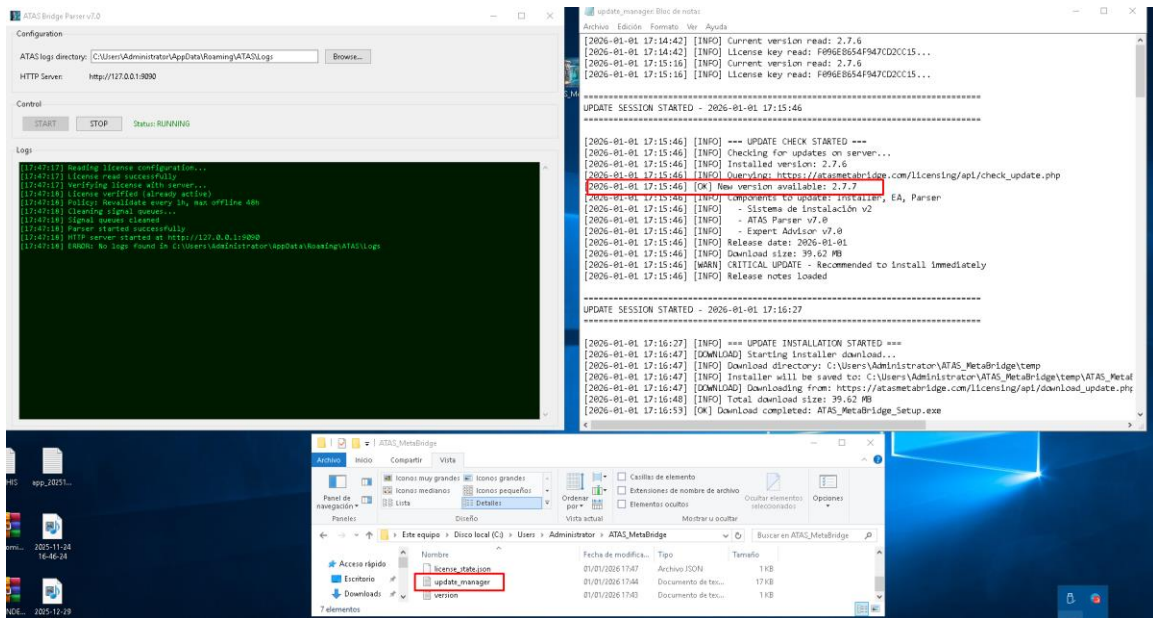


**El parser se abrirá automáticamente con la nueva versión**

**Su licencia estará activa (se preservó automáticamente)**

**Puede cerrar el Update Manager o revisar el log completo**

Figura 6: Vista Completa del Proceso de Actualización



En la imagen superior se puede observar el parser ejecutándose (izquierda), el log completo de la actualización (centro) y la ubicación de los archivos del sistema (derecha).

## 6. Actualizaciones Automáticas

### Verificación al Inicio (Próximamente)

El parser verificará automáticamente si hay actualizaciones cada vez que se inicie:

**Al abrir el parser:** Se ejecuta una verificación silenciosa en segundo plano que no interrumpe su trabajo

**Si hay actualización disponible:** Aparecerá una notificación discreta donde puede elegir actualizar ahora o más tarde

**Si no hay actualizaciones:** El parser se abre normalmente sin mostrar ningún mensaje

### Configuración (Próximamente)

Podrá configurar:

- Frecuencia de verificación
- Notificaciones automáticas
- Actualizaciones automáticas (sin confirmación)

## 7. Resolución de Problemas

### Problema 1: "License not found"

**Causa:** No se encuentra el archivo de licencia

**Solución:**

24. Verifique que existe: C:\Program Files (x86)\ATAS\_MetaBridge\license.ini
25. Si no existe, reactive su licencia desde el parser
26. Intente nuevamente

### Problema 2: "Error checking for updates"

**Causa:** Problema de conexión al servidor

**Solución:**

27. Verifique su conexión a Internet
28. Compruebe que no hay firewall bloqueando la conexión
29. Intente nuevamente en unos minutos
30. Si persiste, contacte soporte

### Problema 3: "SHA256 mismatch"

**Causa:** El archivo descargado está corrupto

**Solución:**

31. El sistema cancelará automáticamente la instalación
32. Intente descargar nuevamente
33. Verifique su conexión a Internet
34. Si persiste, contacte soporte

### Problema 4: "Could not restore license"

**Causa:** Error al restaurar la licencia después de actualizar

**Solución:**

35. Busque el backup en: C:\Users\[Usuario]\ATAS\_MetaBridge\license\_backup.ini
36. Copie manualmente a: C:\Program Files (x86)\ATAS\_MetaBridge\license.ini
37. Si no existe el backup, reactive su licencia desde el parser

## **Problema 5: Parser no se relanza automáticamente**

**Causa:** Error al relanzar el parser

### **Solución:**

38. Abra manualmente el parser desde el menú Inicio
39. Su licencia estará preservada
40. La actualización se completó correctamente

## 8. Preguntas Frecuentes

### ¿Perderé mi licencia al actualizar?

No. El sistema hace un backup automático de su licencia antes de actualizar y la restaura después. Su licencia está 100% protegida.

### ¿Puedo usar el parser mientras se descarga la actualización?

Sí, puede seguir usando el parser durante la descarga. Solo se cerrará automáticamente cuando comience la instalación.

### ¿Cuánto tiempo tarda una actualización?

Depende de su conexión a Internet:

- Descarga: 1-5 minutos (para ~40 MB)
- Instalación: 30-60 segundos
- Total: 2-6 minutos aproximadamente

### ¿Puedo cancelar una actualización en progreso?

Sí, puede cancelar durante la descarga haciendo clic en "Cancel". Una vez iniciada la instalación, no se recomienda cancelar.

### ¿Las actualizaciones son gratuitas?

Sí, todas las actualizaciones están incluidas con su licencia activa.

### ¿Necesito desinstalar la versión anterior?

No. El Update Manager se encarga automáticamente de limpiar archivos antiguos e instalar la nueva versión.

### ¿Dónde puedo ver el historial completo de la actualización?

Haga clic en "Open Log File" o navegue a:

C:\Users\[Usuario]\ATAS\_MetaBridge\update\_manager.log

### **¿Qué hago si la actualización falla?**

1. Revise el archivo de log para ver el error específico
2. Intente nuevamente
3. Si persiste, contacte soporte con el archivo de log

### **¿Puedo volver a una versión anterior?**

No automáticamente. Si necesita una versión anterior, contacte soporte.

### **¿El Update Manager funciona sin conexión a Internet?**

No. Se requiere conexión a Internet para verificar y descargar actualizaciones.

## 9. Información de Contacto

### Soporte Técnico

**Email:** support@atasmetabridge.com

**Web:** https://atasmetabridge.com

### Archivos Importantes

**Instalación:** C:\Program Files (x86)\ATAS\_MetaBridge\

**Datos de Usuario:** C:\Users\[Usuario]\ATAS\_MetaBridge\

**Log de Actualizaciones:** C:\Users\[Usuario]\ATAS\_MetaBridge\update\_manager.log

**Licencia:** C:\Program Files (x86)\ATAS\_MetaBridge\license.ini

### Notas de Seguridad

- Todas las descargas son verificadas con SHA256 para garantizar integridad
- Las conexiones son seguras (HTTPS) para proteger sus datos
- Su licencia nunca se transmite sin cifrado
- Los backups se crean automáticamente antes de cualquier cambio

---

**ATAS MetaBridge - Update Manager**

Manual de Usuario v1.0

© 2026 ATAS MetaBridge. Todos los derechos reservados.